

Delice 5L

MANUALE D'ISTRUZIONI
OPERATOR'S MANUAL
CARNET D'INSTRUCTIONS
GEBRAUCHSANWEISUNG
MANUAL DE INSTRUCCIONES



ugolini

DICHIARAZIONE DI CONFORMITÀ CE

Noi Ugolini S.p.A. - Via dei Pioppi 33 - 20090 Opera Milano - Italy dichiariamo, sotto la nostra responsabilità, che l'apparecchio DISTRIBUTORE DI BEVANDE CALDE - Marca: UGOLINI S.p.A. - Fabbricante: UGOLINI S.p.A. - Modelli: DELICE - DELICE SILVER - DELICE GOLD 230V 50Hz sono conformi alle seguenti Normative:

- EN ISO 12100-1 (2010)
- EN ISO 12100-2 (2010)
- EN60335-1 (2002) + A1/A11 (2004) + A12 (2006) + A2 (2006)
- EN60335-1/A13 (2008) + A14 (2010)
- EN60335-2-24 (2003) + A11 (2004) + A1 (2005) + A2 (2007)
- EN60335-2-75 (2004)+A1(2005)+A11(2006)+A2(2008)+A12(2010)
- EN62233:2008-11; EN62233:2009-04;
- EN 55014 -1 (2006) + A1 (2009) + A2 (2011);
- EN 55014-2 (1997) + A1 (2001) + A2 (2008)
- EN 61000-3-2 (2006) + A1/A2 (2009); EN61000-3-3 (2008)

In ottemperanza alle Direttive 2006/42/CE, 2006/95/CE, 2004/108/CE.

EC DECLARATION OF CONFORMITY

We Ugolini S.p.A. - Via dei Pioppi 33 - 20090 Opera Milano - Italy declare, under our responsibility, that the apparatus HOT DRINK DISPENSER - Trademark: UGOLINI S.p.A. - Manufacturer: UGOLINI S.p.A. - Model: DELICE - DELICE SILVER - DELICE GOLD 230V 50Hz are in conformity with the following Standards:

- EN ISO 12100-1 (2010)
- EN ISO 12100-2 (2010)
- EN60335-1 (2002) + A1/A11 (2004) + A12 (2006) + A2 (2006)
- EN60335-1/A13 (2008) + A14 (2010)
- EN60335-2-24 (2003) + A11 (2004) + A1 (2005) + A2 (2007)
- EN60335-2-75 (2004)+A1(2005)+A11(2006)+A2(2008)+A12(2010)
- EN62233:2008-11; EN62233:2009-04;
- EN 55014 -1 (2006) + A1 (2009) + A2 (2011);
- EN 55014-2 (1997) + A1 (2001) + A2 (2008)
- EN 61000-3-2 (2006) + A1/A2 (2009); EN61000-3-3 (2008)

Following the provisions of the Directives 2006/42/CE, 2006/95/CE, 2004/108/CE.

DECLARATION DE CONFORMITE CE

Nous Ugolini S.p.A. - Via dei Pioppi 33 - 20090 Opera Milano - Italy déclarons, sous notre responsabilité, que les appareil DISTRIBUTEUR DE BOISSONS CHAUDES - Marque: UGOLINI S.p.A. - Constructeur: UGOLINI S.p.A. - Modèle: DELICE - DELICE SILVER - DELICE GOLD 230V 50Hz sont conformes aux Normes suivantes:

- EN ISO 12100-1 (2010)
- EN ISO 12100-2 (2010)
- EN60335-1 (2002) + A1/A11 (2004) + A12 (2006) + A2 (2006)
- EN60335-1/A13 (2008) + A14 (2010)
- EN60335-2-24 (2003) + A11 (2004) + A1 (2005) + A2 (2007)
- EN60335-2-75 (2004)+A1(2005)+A11(2006)+A2(2008)+A12(2010)
- EN62233:2008-11; EN62233:2009-04;
- EN 55014 -1 (2006) + A1 (2009) + A2 (2011);
- EN 55014-2 (1997) + A1 (2001) + A2 (2008)
- EN 61000-3-2 (2006) + A1/A2 (2009); EN61000-3-3 (2008)

Conformément aux Directives 2006/42/CE, 2006/95/CE, 2004/108/CE.

EG-ÜBEREINSTIMMUNGSERKLÄRUNG

Wir Ugolini S.p.A. - Via dei Pioppi 33 - 20090 Opera Milano - Italy erklären auf eigene Verantwortung, daß die Gerät WARMEGETRÄNKE DISPENSER - Marke: UGOLINI S.p.A. - Hersteller: UGOLINI S.p.A. - Modell : DELICE - DELICE SILVER - DELICE GOLD 230V 50Hz mit den folgenden Normen übereinstimmen:

- EN ISO 12100-1 (2010)
- EN ISO 12100-2 (2010)
- EN60335-1 (2002) + A1/A11 (2004) + A12 (2006) + A2 (2006)
- EN60335-1/A13 (2008) + A14 (2010)
- EN60335-2-24 (2003) + A11 (2004) + A1 (2005) + A2 (2007)
- EN60335-2-75 (2004)+A1(2005)+A11(2006)+A2(2008)+A12(2010)
- EN62233:2008-11; EN62233:2009-04;
- EN 55014 -1 (2006) + A1 (2009) + A2 (2011);
- EN 55014-2 (1997) + A1 (2001) + A2 (2008)
- EN 61000-3-2 (2006) + A1/A2 (2009); EN61000-3-3 (2008)

Gemäß den EWG-Richtlinien 2006/42/CE, 2006/95/CE, 2004/108/CE.

DECLARACIÓN DE CONFORMIDAD CE

Nosotros Ugolini S.p.A. - Via dei Pioppi 33 - 20090 Opera Milano - Italy declaramos, bajo nuestra responsabilidad, que los aparato DISTRIBUIDOR DE BEBIDAS CALIENTES - Marca: UGOLINI S.p.A. - Fabricante: UGOLINI S.p.A. - Modelo: DELICE - DELICE SILVER - DELICE GOLD 230V 50Hz responden con las siguientes Normativas:

- EN ISO 12100-1 (2010)
- EN ISO 12100-2 (2010)
- EN60335-1 (2002) + A1/A11 (2004) + A12 (2006) + A2 (2006)
- EN60335-1/A13 (2008) + A14 (2010)
- EN60335-2-24 (2003) + A11 (2004) + A1 (2005) + A2 (2007)
- EN60335-2-75 (2004)+A1(2005)+A11(2006)+A2(2008)+A12(2010)
- EN62233:2008-11; EN62233:2009-04;
- EN 55014 -1 (2006) + A1 (2009) + A2 (2011);
- EN 55014-2 (1997) + A1 (2001) + A2 (2008)
- EN 61000-3-2 (2006) + A1/A2 (2009); EN61000-3-3 (2008)

En cumplimiento de las Normas 2006/42/CE, 2006/95/CE, 2004/108/CE.

vedere targa dati sulla macchina
see data plate on the machine
voir la plaque sur l'appareil
siehe Dispenser Typenschild
ver la placa del distribuidor

Ugolini S.p.A.
L'Amministratore Delegato

I**4****GB****11****F****17****D****24****E****31**

Asi sensi dell'art. 13 del Decreto Legislativo 25 Luglio 2005, n. 151 "Attuazione delle Direttive 2002/95/CE, 2002/96/CE e 2003/108/CE, relative alla riduzione dell'uso di sostanze pericolose nelle apparecchiature elettriche ed elettroniche, nonché allo smaltimento dei rifiuti".

Il simbolo del cassonetto barrato riportato sull'apparecchiatura o sulla sua confezione indica che il prodotto alla fine della propria vita utile deve essere raccolto separatamente dagli altri rifiuti.

La raccolta differenziata della presente apparecchiatura giunta a fine vita è organizzata e gestita dal produttore. L'utente che vorrà disfarsi della presente apparecchiatura dovrà quindi contattare il produttore e seguire il sistema che questo ha adottato per consentire la raccolta separata dell'apparecchiatura giunta a fine vita. L'adeguata raccolta differenziata per l'avvio successivo dell'apparecchiatura di smessa al riciclaggio, al trattamento e allo smaltimento ambientalmente compatibili contribuisce ad evitare possibili effetti negativi sull'ambiente e sulla salute e favorisce il riempimento e/o riciclo dei materiali di cui è composta l'apparecchiatura. Lo smaltimento abusivo del prodotto da parte del detentore comporta l'applicazione delle sanzioni amministrative previste dalla normativa vigente.



Pursuant to the European Directives 2002/95/EC, 2002/96/EC and 2003/108/EC, on restricting the use of hazardous substances in electric and electronic equipment and on the disposal of waste material.

The crossed out wheeled bin symbol applied to equipment or packaging means that the product should be collected separately from other types of waste at the end of its useful life.

The separate collection of equipment that has reached the end of its life cycle is organised and managed by the manufacturer. A user that wishes to dispose of this product should therefore contact the manufacturer and follow the instructions given with respect to the separate collection of obsolete equipment.

Correct separate collection and the subsequent recycling, treatment and environmentally compatible disposal of discarded equipment is of aid in avoiding possible negative effects for the environment and people's health and facilitates the re-use or recycling of the materials of which the equipment is made.

Illegal disposal of this product on part of the owner will give way to the application of administrative fines as provided by current laws.



Conformément aux Directives européennes 2002/95/CE, 2002/96/CE et 2003/108/CE, relatives à la réduction de l'utilisation de substances dangereuses dans les appareils électriques et électroniques, ainsi qu'à l'élimination conforme et au recyclage des déchets.

Le symbole de la poubelle barrée indiqué sur l'appareil ou sur sa boîte indique qu'à la fin de sa vie utile ce produit doit être éliminé séparément des autres déchets et conformément aux lois en vigueur en la matière.

La collecte différenciée de cet appareil à la fin de sa vie utile, est organisée et gérée par le producteur. Par conséquent, lorsque l'utilisateur souhaitera jeter cet appareil il devra contacter le producteur et respecter le système que ce dernier aura mis en place pour réaliser la collecte différenciée des appareils arrivés à la fin de leur vie utile.

GARANZIA

1. L'apparecchio è garantito per un periodo di dodici mesi dalla data di acquisto. Tale data viene certificata dalla ricevuta e/o fattura fiscale e/o da un documento attestante l'avvenuta consegna dell'apparecchio all'acquirente.

2. Per garanzia si intende la sostituzione o riparazione gratuita delle parti componenti l'apparecchio riconosciute difettose all'origine, per vizi di fabbricazione a condizione che: A- il difetto di funzionamento dell'apparecchio sia stato a pena di decadenza - denunciato per iscritto dall'acquirente al produttore entro otto giorni dalla scoperta del difetto stesso; B-ove l'acquirente abbia diritto alla garanzia, sarà dovere di Ugolini s.p.a. provvedere -a sua insindacabile discrezione- alla sostituzione integrale dell'apparecchio, ovvero alla sostituzione o riparazione delle sole parti di esso riconosciute difettose all'origine, per vizi di fabbricazione.

3. Sono escluse dalla garanzia le parti dell'apparecchio aventi funzione estetica e/o ornamentale, nonché le parti che dovessero risultare difettose a causa - o per effetto- di circostanze non connesse a vizi di fabbricazione ovvero a negligenza, imperizia o trascuratezza nell'uso, installazione errata o, comunque, difforme rispetto le istruzioni fornite dal produttore, manutenzione errata o eseguita da personale non autorizzato da Ugolini s.p.a., o, comunque, effettuata in modo difforme rispetto alle istruzioni fornite dal produttore. (ivi) trasporto eseguito in modo inadeguato o, comunque, con modalità differenti rispetto quelle indicate dal produttore; sono altresì esclusi dalle prestazioni in garanzia gli interventi tecnici inerenti l'installazione e l'allacciamento agli impianti di alimentazione elettrica o idrica.

4. E' esclusa dalla garanzia la responsabilità del produttore per l'ipotesi in cui l'apparecchio determini la distruzione o il deterioramento di una cosa diversa dall'apparecchio stesso; è, inoltre, esclusa la responsabilità del produttore per eventuali

La collecte différenciée correctement effectuée, suivie de l'envoi des appareils éliminés au recyclage, avec traitement et élimination des déchets dans le plus strict respect de l'environnement, est une procédure fondamentale qui contribue à éviter les possibles effets négatifs sur notre environnement et sur notre santé, et qui favorise la réutilisation et/ou le recyclage des matériaux qui composent ces appareils.

L'élimination abusive de ce produit par son propriétaire comporte l'application de sanctions administratives sévères, prévues par la réglementation en vigueur.



Laut EG-Richtlinien 2002/95/EG, 2002/96/EG und 2003/108/EG zur Beschränkung der Verwendung gefährlicher Stoffe in elektronischen Geräten sowie zur Abfallentsorgung.

Das Symbol des durchgestrichenen Abfallcontainers auf der Packung gibt an, dass das Produkt zum Ende seiner Lebensdauer getrennt von den anderen Abfällen entsorgt werden muss.

Die getrennte Abfallsammlung dieses Geräts am Ende seiner Lebensdauer wird vom Hersteller organisiert und verwaltet. Der Nutzer, der das Gerät entsorgen möchte, muss sich daher mit dem Hersteller in Verbindung setzen und das System befolgen, das dieser angewendet hat, um das Altgerät der getrennten Abfallsammlung zuzuführen.

Eine angemessene Mülltrennung, die das Altgerät zur Wiederverwertung und umweltverträglichen Entsorgung führt, trägt dazu bei, mögliche negative Auswirkungen auf die Umwelt und die Gesundheit zu vermeiden und fördert die Wiederverwendung bzw. das Recycling der Materialien, aus denen das Gerät besteht. Die unerlaubte Entsorgung des Produkts durch den Benutzer zieht die Anwendung der von geltenden Richtlinie vorgesehenen Ordnungsstrafen nach sich.



En virtud de las Directivas europeas 2002/95/CE, 2002/96/CE y 2003/108/CE, relativas a la reducción del uso de sustancias peligrosas en los aparatos eléctricos y electrónicos, así como a la eliminación de residuos.

El símbolo del contenedor tachado que aparece impreso sobre el aparato o sobre su embalaje indica que al finalizar la vida útil del producto éste nunca debe depositarse junto al resto de residuos.

La recogida selectiva de este equipo cuando llegue al final de su vida útil la gestiona y organizará el fabricante. El usuario que desee deshacerse de este equipo deberá ponerse en contacto con el fabricante y seguir el sistema que éste haya adoptado para permitir la recogida selectiva del aparato que haya llegado al final de su vida útil.

La recogida selectiva adecuada para el posterior reciclaje, tratamiento y eliminación del equipo inservible, compatible con el medio ambiente, contribuye a evitar posibles efectos negativos para el medio ambiente y para la salud y favorece la reutilización y/o el reciclaje de los materiales de los que está compuesto el equipo. La eliminación inadecuada del producto por parte de su propietario comportará la aplicación de las sanciones administrativas previstas por la normativa vigente.

danni che possano, direttamente o indirettamente, derivare a persone e/o cose per effetto della -e/o in correlazione alla- mancata o inesatta osservanza di tutte le prescrizioni indicate nel manuale di istruzioni allegato all'apparecchio; nelle ipotesi in cui il produttore sia tenuto a rispondere dei danni subiti dall'acquirente, il risarcimento non potrà in ogni caso comportare, a carico di Ugolini s.p.a., un esborso superiore al prezzo versato dall'acquirente per l'acquisto del prodotto.

5. Sono escluse dalla garanzia anche tutte le spese di trasporto.

6. L'intervento di riparazione dell'apparecchio deve essere effettuato presso Ugolini s.p.a., ovvero presso uno dei laboratori autorizzati dalla medesima; le spese di trasporto, ed i rischi ad esso connessi, sono interamente a carico dell'acquirente; ove l'intervento di riparazione sia effettuato a domicilio, l'acquirente sarà tenuto a corrispondere il diritto fisso di chiamata in vigore presso il produttore alla data dell'intervento.

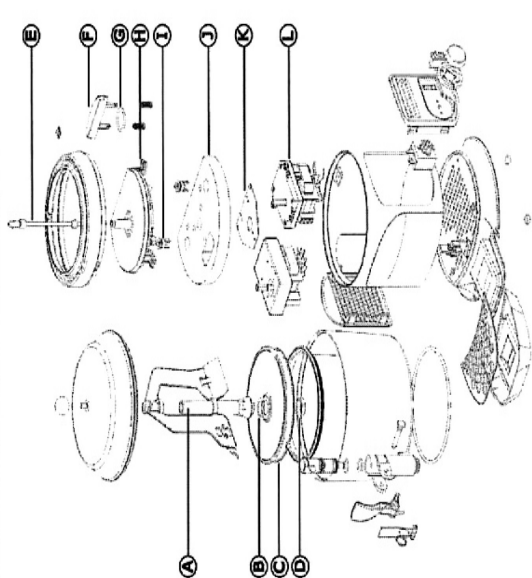
7. Trascorsi dodici mesi dall'acquisto, decade il diritto di garanzia e l'assistenza verrà esplicata addebitando, oltre alle spese di manodopera, anche il costo delle parti sostituite e quelle di trasporto.

8. Sono escluse la sostituzione dell'apparecchio ed il prolungamento della garanzia a seguito di intervenuto guasto.

9. E' escluso dalla garanzia l'apparecchio la cui targa di identificazione risulti mancata, asportata o comunque in condizioni tali da non rendere possibile l'identificazione certa dell'apparecchio stesso.

10. Tale garanzia è valida solo nel territorio in cui l'acquirente ha la propria sede legale alla data dell'acquisto dell'apparecchio.

Bolettino tecnico 10/2010
Ciocciolattiera 5 litri



1a versione (matr. 58866)	n°	codice 2a versione (dalla 58867 alla 69046 matr.)	n°	codice 3a versione (dalla matr. 69047)	Descrizione	Note
00-26412	A	22800-26485	A	22800-26485	Tubo centrale per ciocciolattiera 5 lt	Il tubo in acciaio ora è in pila
00-26419	B	22500-01302	B	22500-01302	OR 03106 per tubo centrale 5 lt	Unificato OR con ciocciolattiere
00-26407	C	22800-26492	C	22800-26492	Piatello di fondo contenitore 5 lt	Eliminato disco d'alluminio, x tubo in plastica
33-03005	D	10533-13005	D	10533-13005	Dado in ottone per ciocciolattiera 5 lt	Unificato dado con ciocciolattiere diverse dalla cio vecchia e agg. boccola interr
00-09800	E	33800-09801	E	33800-09801	Albero di trascinamento	Dimensioni diverse per l'intr della nuova pressofusione. T
00-26415	F	22800-26491	F	22800-26491	Bloccetto portabulbo per 5 lt	Unificato OR con ciocciolattiere
esisteva	G	22500-01301	G	22500-01301	OR per fissaggio bloccetto portabulbo	Nuova pressofusione con tes
00-09700	H	33800-09730	H	33800-09730	Pressofusione per alloggiamento 5 lt (230V/50Hz)	simile a resistenza 3 lt
00-09701	I	33800-09731	I	33800-09731	Pressofusione per alloggiamento 5 lt (115V/60Hz)	
37-00001		22500-01600	I	22500-01600	Termostato 5°-120° regolabile	
esisteva	J	22800-26493	J	22800-26493	Isolante resistenza	it vecchia (quello sotto la ba; Introdotto isolante per magi
01-00001	K	22500-01400	K	22500-01400	Staffa fissaggio motore	colbertazione interna macch
92-00012	L	22500-02410	L	22500-02410	Motoriduttore (230V/50Hz)	Unificato fissaggio motore c
92-00014		22500-02411	L	22500-02411	Motoriduttore (115V/60Hz)	Unificato motoriduttore con 3 lt

1 CARACTERISTIQUES TECHNIQUES

	Delice	
Réservoirs transparents démontables	n	1
Capacité chaque réservoir, environ	l	5
Dimensions:		
largeur	cm	24
profondeur	cm	32
hauteur	cm	49
Poids net, environ	kg	6
Poids brut, environ	kg	7
Thermostats réglables	n	1
Niveau de bruit inférieur à 70 dB (A)		



IMPORTANT

Caractéristiques électriques : lire les données qui figurent sur la plaquette de chaque distributeur. Cette plaquette se trouve sous le distributeur. Les numéros d'immatriculation des appareils sont précédés du symbole #. Les données figurant sur la plaquette sont toujours celles auxquelles vous devez faire référence.

Nous nous réservons le droit d'apporter des modifications sans avertissement préalable.

2 INTRODUCTION

Il est nécessaire de lire attentivement ce carnet d'instructions, de façon à connaître toutes les caractéristiques du distributeur.

Comme tous les produits mécaniques, ce distributeur nécessite hygiène et soin. Son bon fonctionnement peut être compromis par d'éventuelles erreurs de l'opérateur au cours des phases de montage et de nettoyage. C'est la raison pour laquelle il est important que les procédures quotidiennes de démontage et remontage soient connues par tout le personnel qui s'occupe du distributeur sans courir le risque de commettre des erreurs.

3 INSTALLATION

1 Retirez le distributeur de l'emballage. Nous vous conseillons de conserver l'emballage, vous pourriez en avoir besoin plus tard.

2 Assurez-vous que le distributeur n'a pas subi de dommages au cours du transport. Si c'est le cas, présentez immédiatement une réclamation auprès du transporteur.

3 Posez le distributeur sur un comptoir qui supporte son poids lorsqu'il est plein.

4 Avant d'effectuer les branchements électriques, vérifiez que la tension du réseau est la même que celle indiquée sur la plaquette. Branchez le distributeur à un réseau monophasé à l'aide d'une prise comprenant la mise à la terre, conformément aux normes en vigueur. Si vous voulez réaliser un branchement fixe au réseau, branchez le câble à un dispositif bipolaire de coupure fixé au mur dont les ouvertures de contact sont d'au moins 3 mm. N'utilisez pas de rallonge pour brancher l'appareil au réseau électrique.



ATTENTION

Vérifiez que l'appareil est correctement relié à la terre. S'il ne l'est pas, les personnes pourraient subir des chocs électriques et le distributeur pourrait être endommagé.

5 Le distributeur n'est ni lavé ni désinfecté avant de sortir de la fabrique. Avant de l'utiliser, il vous faut le démonter, le laver et le désinfecter suivant les indications du chapitre 7 NETTOYAGE.

4 POUR UN FONCTIONNEMENT CORRECT ET SANS DANGER

1 N'utilisez pas le distributeur avant d'avoir lu ce carnet d'instructions.

2 N'utilisez pas le distributeur s'il n'est pas correctement relié à la terre.

3 N'utilisez pas de rallonge pour le branchement électrique du distributeur.

4 Ne mettez pas le distributeur en fonction si les panneaux ne sont pas en place et fixés par

des vis.

5 N'introduisez pas les doigts ou des objets dans les fentes des panneaux ou dans l'ouverture du robinet.

6 Ne retirez pas le conteneur lorsque la machine est en route.

7 L'appareil n'est pas indiqué pour l'installation à l'extérieur.

8 N'installez pas l'appareil en zones sujets à jets d'eau.

9 Ne pas employer des jets d'eau pour le nettoyage de l'appareil.

10 La température ambiante adaptée pour le bon fonctionnement de l'appareil est entre +5° et +35°C.



ATTENTION

Ne retirez pas le conteneur tant que la plaque chauffante est chaude.



ATTENTION

Ne retirez pas le conteneur du distributeur lorsque celui-ci contient du produit chaud.



IMPORTANT

L'appareil doit être installé sur une surface horizontale.



ATTENTION

Si le câble est endommagé, il doit être remplacé par le fabricant ou par son service technique ou de toute façon par du personnel qualifié pour éviter tout risque.

5 MODE D'EMPLOI

1 Avant d'utiliser le distributeur, lavez-le et désinfectez-le suivant les indications du chapitre 7 NETTOYAGE.

2 Remplissez le conteneur du produit voulu préparé selon les indications du producteur.

3 Montez le couvercle sur le conteneur en veill-

lant à le positionner correctement.

4 Agissez sur les commandes (voir chapitre 5.1 DESCRIPTION DES COMMANDES).

5 Le distributeur doit toujours fonctionner à couvercle fermé, afin d'éviter une éventuelle contamination du produit.

6 Le distributeur doit fonctionner sans interruption. Le chauffage s'arrêtera automatiquement lorsque le produit sera prêt à la distribution. Le dispositif d'agitation continuera à fonctionner.

7 Le distributeur est équipé d'un conteneur à fond clos amovible afin de faciliter les opérations de nettoyage et désinfection.



IMPORTANT

L'appareil ne doit pas être utilisé par des enfants ou par toute personne ayant un déficit mental ou sensoriel, ou qui n'a pas l'expérience et la connaissance requise, sauf si une surveillance ou une formation complémentaire sur l'utilisation de l'appareil est donnée par la personne responsable de sa sécurité.

Les enfants doivent être surveillés afin qu'ils ne puissent pas jouer avec l'appareil.

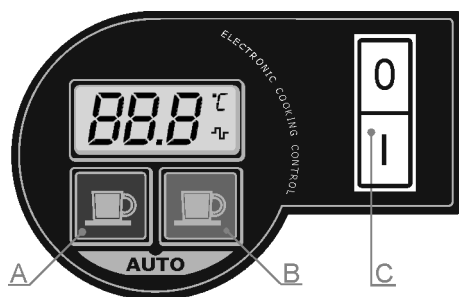
5. 1 DESCRIPTION DES COMMANDES

Le distributeur est doté d'un interrupteur général dont les fonctions sont :

Position 0 : le distributeur est éteint.

Position I : l'agitateur et le ventilateur sont en fonction.

Le distributeur est équipé d'un thermostat, placé sur le côté droit, pour le réglage de la température du produit.

(VERSION ELECTRONIQUE)


L'interrupteur C de l'appareil a les fonctions les suivantes:

- Position 0 : l'appareil est éteint.
- Position I : mélangeur et chauffage sont en fonction

L'appareil a un système électronique qui permet de régler la température de la boisson dans la cuve.

Le système a deux boutons dont les fonctions sont les suivantes :

- Bouton A : chaque poussée permet de baisser la température d'1 degré. En restant appuyé plus de 2 secondes, le degré de température pourra être baissé plus rapidement.
- Bouton B : chaque poussée permet d'augmenter la température d'1 degré. En restant appuyé plus de 2 secondes, le degré de température pourra être augmenté plus rapidement.

Le système est doté d'un écran montrant la température désirée pour le produit, l'indication de l'échelle utilisée pour la visualisation de la température, graduée en °C ou °F et le symbole  qui indique l'allumage de l'élément réchauffant.

A la mise en marche de l'appareil, le mélangeur et le chauffage sont mis en route et l'écran montre la température fixée. L'indication de température clignote jusqu'à ce que celle-ci soit atteinte. Lorsque l'on éteint l'appareil, la température est mémorisée pour l'utilisation future.

6 SUGGESTIONS

Préparation du chocolat chaud : conformez-vous à la production artisanale. Diluez bien le cacao dans une casserole avant de le verser dans le conteneur du distributeur. Si vous utilisez des produits instantanés emballés, suivez les indications du fabricant. Avec ce genre de produits le mélange peut être effectué directement dans le conteneur.

Actionnez ensuite le distributeur en plaçant l'interrupteur en position I. Dans la version normale tournez le bouton du thermostat jusqu'à la position 90°C de façon à obtenir la température de cuisson du produit. Lorsque le chocolat est prêt, baissez la température à la valeur désirée pour la distribution en tournant le bouton du thermostat.

**IMPORTANT**

Avant d'éteindre complètement le distributeur (interrupteur en position 0), placez le thermostat sur la température minimum et attendez que le produit refroidisse. Cela évite que le produit, s'il n'est pas agité, ne se colle à la plaque chauffante.

**CUISSON AUTOMATIQUE
version électronique**

L'appareil peut effectuer un cycle de cuisson automatique.

Pour mettre en marche le cycle de cuisson automatique, appuyer simultanément sur les boutons A et B : le produit est alors chauffé jusqu'à 95°C et cette température est maintenue pendant 15 minutes. Une fois le cycle de cuisson automatique terminé, le produit est maintenu à la température mémorisée.

Les paramètres de température et de durée du cycle de cuisson automatique (réglé par défaut à 95°C et 15 min.) peuvent être changés.

Pour cela, éteindre l'appareil à l'aide de l'interrupteur C et rallumer le en appuyant en même temps sur le bouton A. Sur l'écran apparaît le temps de cuisson, exprimé en minutes ; il s'augmente ou se baisse à l'aide des boutons A et B et s'enregistre en appuyant sur ces 2 boutons simultanément. Puis le temps de cuisson du cycle de cuisson automatique apparaît ;

comme pour la température, il se règle à l'aide des boutons A et B et s'enregistre en appuyant sur ces 2 boutons simultanément.

7 NETTOYAGE

Laver et nettoyer le distributeur sont des opérations fondamentales pour une parfaite conservation du goût de la boisson et la meilleure efficacité de votre distributeur. Les procédures décrites ci-après doivent être considérées comme des opérations de caractère général et peuvent varier selon les normes sanitaires en vigueur.

Videz le produit avant de démonter le distributeur pour le nettoyer.

7. 1 DEMONTAGE



ATTENTION

Avant de procéder à toute intervention de démontage, débranchez toujours le distributeur en sortant la fiche de la prise électrique ou en arrêtant le dispositif bipolaire de coupure fixé au mur.

- 1 Videz le conteneur et retirez le couvercle.
- 2 Faites glisser le mélangeur de l'arbre central.
- 3 Démontez le robinet selon la séquence indiquée (voir figure 1).

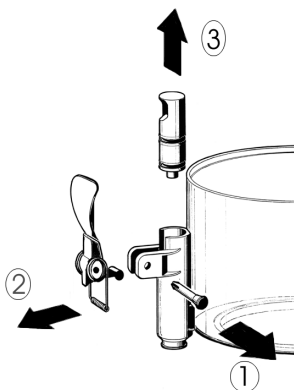


figure 1

- 4 Retirez le conteneur en le soulevant vers le haut.
- 5 Faites glisser vers l'extérieur le tiroir qui recueille les gouttes et videz-le.

7. 2 LAVAGE



ATTENTION

Avant de procéder à toute intervention de nettoyage, débranchez toujours le distributeur en sortant la fiche de la prise électrique ou en arrêtant le dispositif de coupure fixé au mur.



IMPORTANT

Ne lavez aucun des éléments de l'appareil au lave-vaisselle.

- 1 Dans une bassine, préparez environ quatre litres d'eau chaude (45-60°C) et du produit lavant spécial en vous conformant aux prescriptions du fabricant. Une solution trop concentrée peut endommager les pièces à laver et une solution trop diluée peut ne pas nettoyer correctement. N'utilisez pas de produits abrasifs.



IMPORTANT

Pour ne pas endommager le distributeur, utilisez uniquement des produits lavant adaptés aux pièces en plastique.

- 2 Utilisez une brosse adaptée et lavez soigneusement à l'aide de la solution nettoyante toutes les pièces qui sont en contact avec la boisson.



ATTENTION

Durant le lavage du distributeur, veillez à ne pas utiliser trop d'eau à proximité des composants électriques : vous pourriez provoquer des chocs électriques ou endommager le distributeur.

- 3 Rincez toutes les pièces lavées à l'eau courante.

7. 3 DESINFECTIION

La désinfection doit être effectuée avant de mettre en marche le distributeur, quotidien. Evitez que celui-ci reste trop longtemps inactif après

avoir été désinfecté.

1 Avant de commencer les procédures décrites ci-après, lavez-vous les mains avec du savon antibactérien.

2 Dans une bassine, préparez environ quatre litres d'eau chaude (45-60°C) et de produit désinfectant approuvé par les autorités de votre pays en respectant les doses indiquées par le fabricant. En l'absence de produit désinfectant spécifique, préparez une solution d'eau et d'hypochlorite de sodium (eau de javel) dans les proportions suivantes : 1 cuiller pour deux litres d'eau.

3 Immergez toutes les pièces à désinfecter dans la solution pendant la durée indiquée par le fabricant.

4 Laissez sécher les pièces désinfectées à l'air, sur une surface propre.

5 Séchez les parties extérieures du distributeur sans utiliser de linges abrasifs.

7. 4 REMONTAGE

1 Mettez le tiroir qui recueille les gouttes et la grille en place.

2 Lubrifiez le piston robinet (dans la zone A indiquée sur la figure 2) uniquement avec la graisse à usage alimentaire.

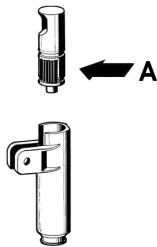


figure 2

3 Ré assemblez le robinet sur le conteneur, dans le sens inverse des indications de démontage (voir figure 1).

4 Montez le conteneur en enfilant l'arbre central à sa place.

5 Insérez le mélangeur dans l'arbre central.

6 Mettez en place le couvercle sur le conteneur.

8 ENTRETIEN

1 Quotidien : vérifiez le distributeur et vérifiez qu'il n'y a pas de fuite de produit par les joints. Si

vous remarquez des fuites, contrôlez avant tout le montage du distributeur. Assurez-vous ensuite que les joints n'ont pas besoin d'être lubrifiés et enfin qu'aucune pièce n'est défectueuse ou abîmée. Dans ce cas, remplacez-la avec une pièce de rechange originale du fabricant.

2 Pour éviter d'endommager le distributeur, lubrifiez les pièces en plastique uniquement avec de la graisse fournie par le fabricant ou une autre graisse compatible avec le polycarbonate.

INCONVENIENTS EVENTUELS ET SOLUTIONS

PROBLEME	CAUSE	SOLUTION
Le mélangeur ne tourne pas	Le branchement sur l'arbre de transmission n'est pas effectué correctement	Vérifier la bonne position de fonctionnement
	Le branchement sur l'arbre de transmission est cassé	Remplacer le mélangeur et/ou l'arbre de transmission
	Le motoréducteur ne fonctionne pas	Voir "le motoréducteur ne tourne pas"
	Les conducteurs électriques sont débranchés ou interrompus	Relier ou remplacer les conducteurs électriques
	La densité du produit est excessive	Diluer davantage le produit
Le motoréducteur ne tourne pas	Le moteur est surchauffé : intervention du "protecteur thermique"	Contrôler le voltage de la prise de courant. Contrôler la ventilation (ailettes des panneaux latéraux obstrués ou partie inférieure du distributeur obstruée). Contrôler la viscosité du produit
	La bobine de l'inducteur est brûlée ou interrompue	Remplacer le moteur
	Le rotor est désaxé	Contrôler l'alignement des coussinets du rotor
	Les engrenages de la boîte du réducteur sont endommagés ou usés	Remplacer le moteur
La boisson fuit du conteneur	Le joint du conteneur est détérioré ou usé	Remplacer le joint
	L'O-Ring du piston robinet est détérioré ou usé	Remplacer l'O-Ring du piston
	Le piston robinet n'est pas fermé	Contrôler le levier ou le ressort du robinet et remplacer la partie usée

PROBLEME	CAUSE	SOLUTION
La résistance ne chauffe pas	La résistance est brûlée	Remplacer la résistance
	Le thermolimitateur de sécurité est brûlé	Voir "le thermolimitateur de sécurité est brûlé"
Le thermolimitateur de sécurité est brûlé	Le thermolimitateur est défectueux	Le remplacer par un neuf
Je n'arrive pas à obtenir un produit suffisamment dense	Le thermostat de service (placé sur le côté du distributeur) est réglé sur une température trop basse	Le régler à la bonne température
	Le produit est trop dilué	Augmenter la concentration du produit
Je n'arrive pas à obtenir un produit suffisamment chaud	Le thermostat de service (placé sur le côté du distributeur) est réglé sur une température trop basse	Le régler à la bonne température
	Il n'y a pas ce contact entre le fond du réservoir et la résistance	Placer correctement le réservoir sur la résistance

I

ELENCO RICAMBI

GB

SPARE PARTS LIST

F

LISTE DES PIECES DE RECHANGE

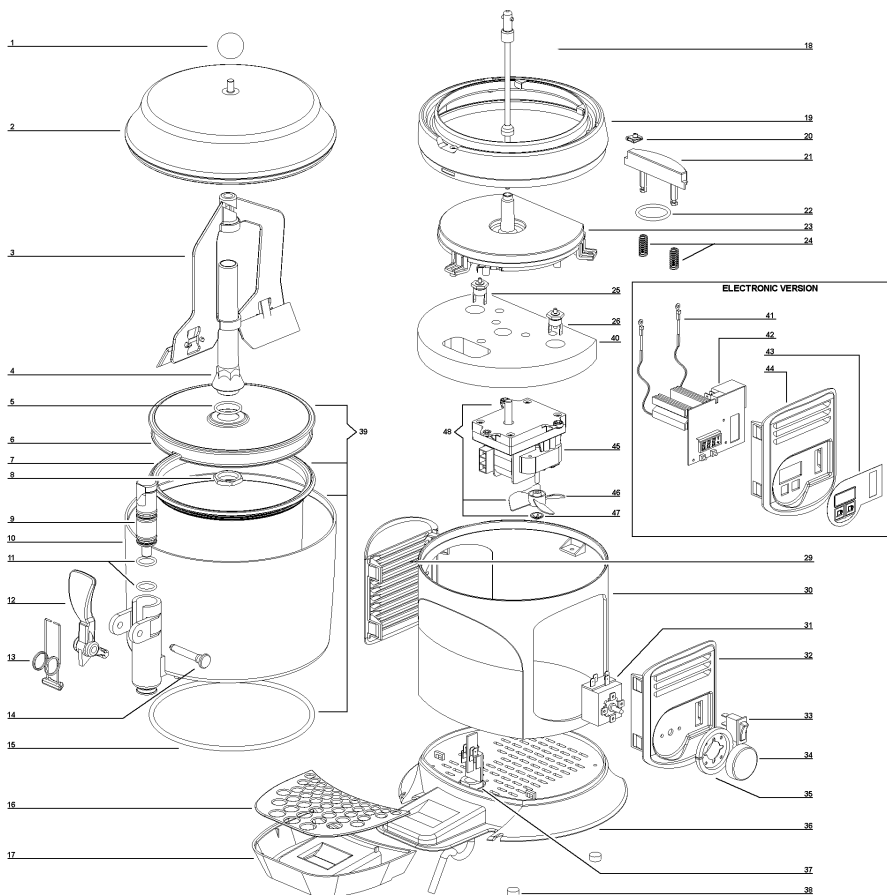
D

ERSATZTEILLISTE

E

DESCRIPCION PIEZAS DE REPUESTO

DA MATRICOLA 58866
 AFTER SERIAL NR. 58866
 A' PARTIR DU NR. DE SERIE 58866
 NACH SERIEN NR. 58866
 DESDE MATRICULA NR. 58866



- 1 22500-02000 Pomello per coperchio
- 2 22800-26409 Coperchio
- 3 22800-26429 Coperchio oro
- 3 22800-26414 Mescolatore
- 4 22800-26486 Albero contenitore plastica
- 4 22800-26488 Albero contenitore acciaio
- 5 22500-01302 OR albero centrale
- 6 22800-26492 Fondo contenitore
- 7 22800-26410 Guarnizione
- 8 10533-13005 Dado albero centrale

- Cover knob
- Bowl cover
- Golden bowl cover
- Mixer
- Plastic bowl shaft
- Steel bowl shaft
- Bowl shaft O-ring
- Bowl bottom plate
- Bowl gasket
- Central shaft nut

- Pommeau du couvercle
- Couvercle du réservoir
- Couvercle du réservoir doré
- Mélangeur
- Arbre du réservoir plastic
- Arbre du réservoir acier
- OR de l'arbre du réservoir
- Fond du réservoir
- Joint du réservoir
- Ecu arbre du réservoir

- Deckelgriff
- Deckel
- Goldfarbig Deckel
- Rührwerk
- Zentralwelle kunststoff
- Zentralwelle stahl
- O-ring für Zentralwelle
- Behältergrundplatte
- Behälterdichtung
- Zentralspindel

- Pomo para tapa
- Tapa contenedor
- Tapa contenedor oro
- Mezclador
- Arbol del contenedor de plástico
- Arbol del contenedor acero
- OR para árbol central
- Fondo del contenedor
- Junta contenedor
- Dado para eje central

9	22800-14801	Pistone per rubinetto	Faucet piston	Piston du robinet	Kolben für Hahn	Pistón del grifo
10	22800-26405	Contentore trasparente	Bowl	Réservoir	Behälter	Contenedor
11	22800-15100	OR per rubinetto	Faucet piston O-ring	Joint OR du robinet	O-ring für Piston	Junta OR del grifo
12	22700-01800	Leva rubinetto rossa	Red faucet handle	Lévier de débit rouge	Zapfhebel	Palanca grifo
13	22700-01801	Leva rubinetto nera	Black Faucet handle	Lévier de débit noir	Zapfhebel	Palanca grifo
13	22800-26424	Molla rubinetto	Faucet spring	Ressort du robinet	Ventilfeder	Muelle del grifo
14	22800-22100	Perno rosso per leva	Red faucet handle pin	Pivot rouge pour levier de débit	Fixierstift (grün)	Pivote rojo de la palanca
14	22800-22160	Perno nero per leva	Black faucet handle pin	Pivot noir pour levier de débit	Fixierstift (schwarz)	Pivote negro de la palanca grifo
15	22800-26418	OR per contenitore	Bowl O-ring	OR du réservoir	O-ring für behälter	OR del contenedor
16	22500-01900	Griglia cassetto	Drip tray cover	Couvercle tiroir égouttoir	Tropfgitter	Rejilla cajón recoge-gotas
17	22800-26404	Cassetto nero	Black drip tray	Tiroir égouttoir noir	Tropfschale	Cajón recoge-gotas nero
17	22800-26464	Cassetto bianco	White drip tray	Tiroir égouttoir blanc	Tropfschale	Cajón recoge-gotas bianco
17	22800-26434	Cassetto oro	Drip tray gold	Tiroir égouttoir or	Goldfarbig Tropfsammlerschub	Bandeja goteo oro
17	22800-26439	Cassetto argento	Drip tray silver	Tiroir égouttoir argent	Silberfarbig Tropfsammlerschub	Bandeja goteo plata
18	33800-09801	Albero di trascinamento	Driving shaft	Arbre de trainement	Antriebswelle	Eje transmisión
19	22800-26408	Supporto piastra riscaldante	Heating plate holder	Support plaque chauffante	Halter für Heizplatte	Soporte para plancha calentadora
19	22800-26427	Supporto piastra riscaldante oro	Golden heating plate holder	Support doré plaque chauffante	Goldfarbig halter für Heizplatte	Soporte para plancha calentadora oro
20	10554-44000	Clip M4	M4 Clip	Clip M4	Klip M4	Clip M4
21	22800-26491	Bloccetto portabulbo	Thermostat bulb holder	Support boule du thermostat	Halter für Thermostateinheit	Guia-sensor termostato
22	22500-01301	OR per fissaggio bloccetto portabulbo	OR for thermostat bulb holder	OR pour support boule du thermostat	OR für halter für Thermostateinheit	OR para guía-sensor termostato
23	33800-09730	Piastra riscaldante 230V/50Hz	Heating plate	Plaque chauffante	Heizung-Platte	Plancha calentadora
23	33800-09731	Piastra riscaldante 115V/60Hz	Heating plate	Plaque chauffante	Heizung-Platte	Plancha calentadora
24	22800-26420	Molla per bloccetto portabulbo	Spring for bulb holder	Ressort pour support boule	Feder für Halterung	Muelle para guía-sensor termostato
25	22500-01600	Termostato 5-125 °C fisso	Thermostat fixed 5-125°C	Thermostat fixe 5-125°C	Thermostat Festnetz 5-125°C	Termostato fijo 5-125°C
26	22800-26426	Termostato di sicurezza	Limit switch	Thermolimiteur	Sicherung	Fusibile de seguridad
29	22800-26463	Pannello laterale bianco	White side panel	Panneau latéral blanc	Seitenteil	Panel lateral bianco
29	22800-26403	Pannello laterale nero	Black side panel	Panneau latéral noir	Seitenteil	Panel lateral nero
29	22800-26433	Pannello laterale oro	Golden side panel	Panneau latéral doré	Goldfarbig seitenteil	Panel lateral oro
29	22800-26438	Pannello laterale argento	Side panel silver	Panneau latéral argent	Silberfarbig Seitenteil	Panel lateral plata
30	22800-26461	Corpo macchina bianco	White cabinet	Carrosserie blanc	Korpus	Cuerpo maquina blanco
30	22800-26401	Corpo macchina nero	Black cabinet	Carrosserie noir	Korpus	Cuerpo maquina nero
30	22800-26431	Corpo macchina oro	Golden cabinet	Carrosserie doré	Goldfarbig korpus	Cuerpo maquina oro
30	22800-26436	Corpo macchina argento	Silver cabinet	Carrosserie "argent"	Silberfarbig Korpus	Cuerpo maquina plata
31	22037-00000	Termostato 5-95°C	5-95°C thermostat	Thermostat 5-95°C	Thermostat 5-95°C	Termostato 5-95°C
32	22800-26462	Pannello lato comandi bianco	White side panel for controls	Panneau latéral pour contrôles noir blanc	Seitenteil auf Kontrollenseite	Panel lateral lado controles blanco
32	22800-26402	Pannello lato comandi nero	Black side panel for controls	Panneau latéral pour contrôles noir	Seitenteil auf Kontrollenseite	Panel lateral lado controles nero
32	22800-26432	Pannello lato comandi oro	Golden side panel for controls	Panneau latéral pour contrôles doré	Goldfarbig seitenteil mit Bedieneinheit	Panel lateral completo de mandos oro
32	22800-26437	Pannello lato comandi argento	Side panel for controls silver	Panneau latéral pour contrôles argent	Silberfarbig Seitenteil mit Bedieneinheit	Panel lateral completo de mandos plata
33	22800-24301	Interruttore	Switch	Interrupteur	Wegeschalter	Interruptor
34	22800-26458	Manopola termostato 5-95 °C	Thermostat knob 5-95 °C	Pommeau du thermostat	Manopla für Thermostat	Pomo para termostato
34	22800-26456	Manopola termostato 32-194 F	Thermostat knob 32-194 F	Pommeau du thermostat	Drehknopf für Thermostat	Pomo para termostato
35	22800-26466	Ghiera	Tap ring	Mancon	Hahnenzwinge	Fijador
36	22800-26460	Basamento bianco	White base	Base blanc	Grundplatte	Base blanco
36	22800-26400	Basamento nero	Black base	Base noir	Schwarz Grundplatte	Base nero
36	22800-26430	Basamento oro	Golden base	Base doré	Goldfarbige grundplatte	Base oro
36	22800-26435	Basamento argento	Base silver	Base argent	Silberfarbige Grundplatte	Base plata
37	22800-05500	Passabloccacavo	Cable clamp	Borne	Anschlussklemme m. Kabeleinführung	Pasacable
38	22800-26417	Piedino in gomma	Rubber leg	Petit pied	Justfüße	Piede de goma
39	33800-09903	Contentore completo di fondo	Bowl assembly	Réservoir complet avec fond	Behälter mit Boden aus Edelstahl	Contenedor completo
40	22800-26493	Isolante resistenza	Insulation resistance	Résistance d'isolement	Isolationswiderstand	Resistencia de aislamiento
41	22800-26441	Sensore temperatura cioccolateria	Hotdrink temperature sensor	Sonde de température de Hotdrink	Hotdrink Temperaturfühler	Sensor de temperatura de Hotdrink
42	22800-26448	Scheda elettronica 230V/50Hz	Electronic device 230V/50Hz	Circuit imprimé de contrôle	Elektronik	Circuito electronico
42	22800-26449	Scheda elettronica 115V/60Hz	Electronic device 115V/60Hz	Circuit imprimé de contrôle	Elektronik	Circuito electronico
43	22800-26482	Tastiera a membrana	Master control	clavier à la membrane	Tastatur zur Membrane	teclado a la membrana
44	22800-26480	Pannello lato comandi bianco	White side panel for controls	Panneau latéral pour contrôles noir blanc	Seitenteil auf Kontrollenseite	Panel lateral lado controles blanco
44	22800-26450	Pannello lato comandi nero	Black side panel for controls	Panneau latéral pour contrôles noir	Seitenteil auf Kontrollenseite	Panel lateral lado controles nero
44	22800-26452	Pannello laterale per comandi oro	- Side panel for controls gold or	Panneau latéral pour contrôles or	Goldfarbig Seitenteil mit Bedieneinheit	Panel lateral completo de mandos oro
44	22800-26453	Pannello laterale per comandi argento	- Side panel for controls silver	Panneau latéral pour contrôles argent	Silberfarbig Seitenteil mit Bedieneinheit	Panel lateral completo de mandos plata
45	OOO	Motoriduttore	Complete gear motor	Motoréducteur complet	Getriebemotor	Motorreductor completo
46	22500-02450	Ventola	Fan blade	Hélice	Lüfterflügel	Aspas
47	10520-65000	Ranella	Washer	Laveuse	Waschmaschine	Lavadora
48	OOO	Motoriduttore completo	Complete gear motor	Motoréducteur complet	Getriebemotor	Motorreductor completo
		da ser.n.69407 - completo di staffa fissaggio motore - non compatibile con mod. anteriori ser.n. 58865	from ser.n.69407 - complete with motor bracket / not compatible with units prior to ser.n. 58865	A partir de la ser. n.69407 - complet avec support du moteur - non compatible avec mod. antérieurs à ser.n. 58865	nach ser.n.69407 - komplett mit Motorhalterbügel - nicht kompatibel mit mod. zu ser.n. 58865	por ser.n.69407 - completo con placa soporte motor - no es compatible con mod. anterior a ser.n. 58865
	OOO		230V 50Hz	240V 50Hz	115V 60Hz	220V 60Hz
		45	22092-00012	22092-00015	22092-00014	22092-00012
		48	22500-02410	22500-02411	22500-02412	22500-02411

I

ELENCO RICAMBI

GB

SPARE PARTS LIST

F

LISTE DES PIECES DE RECHANGE

D

ERSATZTEILLISTE

E

DESCRIPCION PIEZAS DE REPUESTO

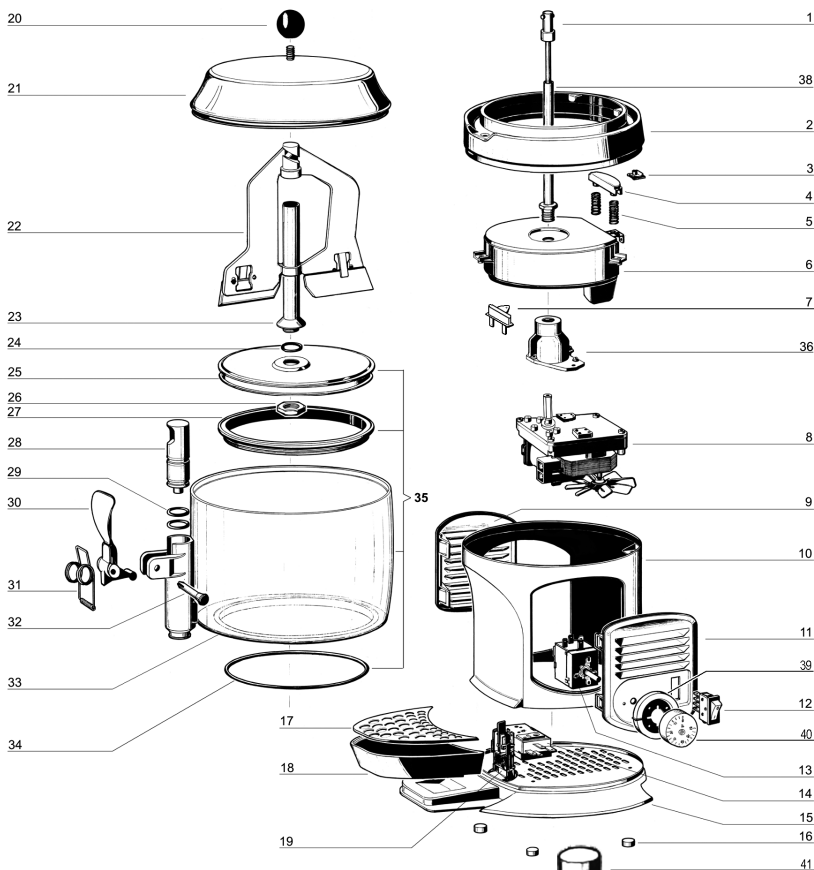
FINO A MATRICOLA NR. 58865

TILL SERIAL NR. 58865

JUSQU'AU NR. DE SERIE 58865

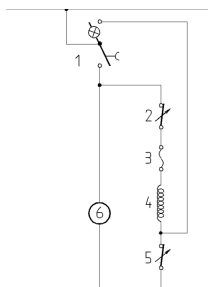
BIS SERIEN NR. 58865

HASTA MATRICULA NR. 58865



1	33800-09800 Albero di trascinamento	Driving shaft	Antriebswelle	Eje transmisión
2	22800-26408 Supporto piastra riscaldante	Heating plate holder	Support plaque chauffante	Soporte para plancha calentadora
2	22800-26427 Supporto piastra riscaldante oro	Golden heating plate holder	Support doré plaque chauffante	Soporte para plancha calentadora oro
3	10554-44000 Clip M4	M4 Clip	Clip M4	Clip M4
4	22800-26415 Blocchetto portabulbo	Thermostat bulb holder	Support boule du thermostat	Halter für Thermostateinheit
5	22800-26420 Molla per blocchetto portabulbo	Spring for bulb holder	Ressort pour support boule	Feder für Halterung
6	33800-09700 Piastra riscaldante 230V50Hz	Heating plate	Plaque chauffante	Heizung-Platte
6	33800-09701 Piastra riscaldante 115V60Hz	Heating plate	Plaque chauffante	Heizung-Platte
7	22800-26426 Termostato di sicurezza	Limit switch	Thermolimiteur	Sicherung
				Muelle para guía-sensor termóstato
				Plancha calentadora
				Plancha calentadora
				Fusible de seguridad

8	22092-00012	Motoriduttore 220/230V 50 Hz	Complete gear motor	Motoréducteur complet	Getriebemotor	Motorreductor completo
8	22092-00014	Motoriduttore 115V 60 Hz	Complete gear motor	Motoréducteur complet	Getriebemotor	Motorreductor completo
8	22092-00015	Motoriduttore 240V 50 Hz	Complete gear motor	Motoréducteur complet	Getriebemotor	Motorreductor completo
9	22800-26403	Pannello laterale	Side panel	Panneau latéral	Seitenenteil	Panel lateral
9	22800-26433	Pannello laterale "oro"	Golden side panel	Panneau latéral doré	Goldfarbig seitenteil	Panel lateral oro
9	22800-26438	Pannello laterale "argento"	Side panel silver	Panneau latéral argent	Silberfarbig Seitenteil	Panel lateral plata
10	22800-26401	Corpo macchina	Cabinet	Carrosserie	Korpus	Cuerpo maquina
10	22800-26431	Corpo macchina "oro"	Golden cabinet	Carrosserie doré	Goldfarbig korpus	Cuerpo maquina oro
10	22800-26436	Corpo macchina "argento"	Silver cabinet	Carrosserie -"argent"	Silberfarbig Korpus	Cuerpo maquina plata
11	22800-26402	Pannello lato comandi	Side panel for controls	Panneau latéral pour contrôles	Seitenenteil mit Bedieneinheit	Panel lateral completo de mandos
11	22800-26432	Pannello lato comandi "oro"	Golden side panel for controls	Panneau latéral pour contrôles doré	Goldfarbig seitenteil mit Bedieneinheit	Panel lateral completo de mandos oro
11	22800-26437	Pannello lato comandi "argento"	Side panel for controls silver	Panneau latéral pour contrôles argent	Silberfarbig Seitenteil mit Bedieneinheit	Panel lateral completo de mandos plata
12	22800-24301	Interruttore	Switch	Interrupteur	Wegeschalter	Interruptor
13	22037-00000	Termostato 5-95°C	5-95°C thermostat	Thermostat 5-95°C	Thermostat 5-95°C	Termostato 5-95°C
14	22037-00001	Termostato 5-125°C	5-125°C thermostat	Thermostat 5-125°C	Thermostat 5-125°C	Termostato 5-125°C
15	22800-26400	Basamento	Base	Base	Grundplatte	Base
15	22800-26430	Basamento "oro"	Golden base	Base doré	Goldfarbige grundplatte	Base oro
15	22800-26435	Basamento "argento"	Base silver	Base argent	Silberfarbige Grundplatte	Base plata
16	22800-26417	Piedino in gomma	Rubber leg	Petit pied	JustifüÙe	Piede de goma
17	22500-01900	Griglia cassetto	Drip tray cover	Couvercle tiroir égouttoir	Tropfgritter	Rejilla cajón recoge-gotas
18	22800-26404	Cassetto	Drip tray	Tiroir égouttoir	Tropfensammelschub	Bandeja goteo
18	22800-26434	Cassetto "-oro"	Drip tray gold	Tiroir égouttoir or	Goldfarbig Tropfensammelschub	Bandeja goteo oro
18	22800-26439	Cassetto "-argento"	Drip tray silver	Tiroir égouttoir argent	Silberfarbig Tropfensammelschub	Bandeja goteo plata
19	22800-05500	Passabloccacavo	Cable clamp	Borne	Anschlußklemme m. Kabeleinführung	Pasacable
20	22500-02000	Pomello per coperchio	Cover knob	Pommeau du couvercle	Deckelgriff	Pomo para tapa
21	22800-26409	Coperchio	Bowl cover	Couvercle du réservoir	Deckel	Tapa contenedor
21	22800-26429	Coperchio oro	Golden bowl cover	Couvercle du réservoir doré	Goldfarbig Deckel	Tapa contenedor oro
22	22800-26414	Mescolatore	Mixer	Mélangeur	Rührwerk	Mezclador
23	22800-26412	Albero contenitore	Bowl shaft	Arbre du réservoir	Zentralwelle	Arbol del contenedor
24	22800-26419	OR albero centrale	Bowl shaft O-ring	OR de l'arbre du réservoir	O-ring für Zentralwelle	OR para arbol central
25	22800-26407	Fondo contenitore	Bowl bottom plate	Fond du réservoir	Behältergrundplatte	Fondo del contenedor
26	10533-03005	Dado albero centrale	Central shaft nut	Ecru arbre du réservoir	Zentralspindel	Dado para eje central
27	22800-26410	Guarnizione	Bowl gasket	Joint du réservoir	Behälterdichtung	Junta contenedor
28	22800-14801	Pistone per rubinetto	Faucet piston	Piston du robinet	Kolben für Hahn	Pistón del grifo
29	22800-15100	OR per rubinetto	Faucet piston O-ring	Joint OR du robinet	O-ring für Piston	Junta OR del grifo
30	22700-01800	Leva rubinetto rossa	Red faucet handle	Levier de débit	Zapfhebel	Palanca grifo
30	22700-01801	Leva rubinetto nera	Black Faucet handle	Levier de débit noir	Zapfhebel	Palanca grifo
31	22800-26424	Molla rubinetto	Faucet spring	Ressort du robinet	Ventilfeder	Muelle del grifo
32	22800-22100	Perno rosso per leva	Red faucet handle pin	Pivot rouge pour levier de débit	Fixierstift (grün)	Pivote rojo de la palanca
32	22800-22160	Perno nero per leva	Black faucet handle pin	Pivot noir pour levier de débit	Fixierstift (schwarz)	Pivote negro de la palanca
33	22800-26405	Contenitore trasparente	Bowl	Réservoir	Behälter	Contenedor
34	22800-26418	OR per contenitore	Bowl O-ring	OR du réservoir	O-ring für behälter	OR del contenedor
35	33800-09901	Contenitore completo di fondo	Bowl assembly	Réservoir complet avec fond	Behälter mit Boden aus Edelstahl	Contenedor completo
36	22001-00001	Flangia motoriduttore	Gear motor flange	Bride pour motoréducteur	Antriebsflansch	Brida para motorreductor
38	22800-26413	Albero centrale	Central shaft	Arbre central	Zentralwelle	Eje central
39	22800-26466	Ghiera	Tap ring	Mancon	Hahnenzwinge	Fijador
40	22800-26458	Manopola termostato 5-95 °C	Thermostat knob 5-95 °C	Pommeau du thermostat	Drehknopf für Thermostat	Pomo para termostato
40	22800-26456	Manopola termostato 32-194 F	Thermostat knob 32-194F	Pommeau du thermostat	Drehknopf für Thermostat	Pomo para termostato
41	22800-26459	Manopola termostato 5-125 °C	Thermostat knob 5-125 °C	Pommeau du thermostat	Drehknopf für Thermostat	Pomo para termostato
41	22800-26457	Manopola termostato 32-248 F	Thermostat knob 32-248 F	Pommeau du thermostat	Drehknopf für Thermostat	Pomo para termostato

SCHEMA ELETTRICO / WIRING DIAGRAM / SCHEMA ELECTRIQUE / SCHALTSCHHEMA / ESQUEMA ELECTRICO


1	Interruttore	Switch	Interrupteur	Dreiwegschalter	Interruptor
2	Termostato 5-125°C	5-125°C Thermostat	Thermostat 5-125°C	Thermostat 5-125°C	Termostato 5-125°C
3	Termolimitatore 152°C	Limit switch 152°C	Thermolimiteur 152°C	Sicherung 152°C	Fusible de seguridad
4	Resistenza	Resistance	Resistance	Heizung	Resistencia
5	Termostato 5-95°C	5-95°C Thermostat	Thermostat 5-95°C	Thermostat 5-95°C	Termostato 5-95°C
6	Motoriduttore agitatore	Gear motor	Motoréducteur	Motoruntersetzung	Motoreductor

I

SCHEMA ELETTRICO

GB

WIRING DIAGRAM

F

SCHEMA ELECTRIQUE

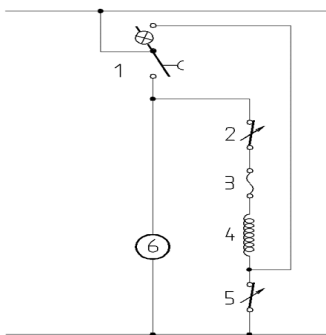
D

SCHALTSCHEMA

E

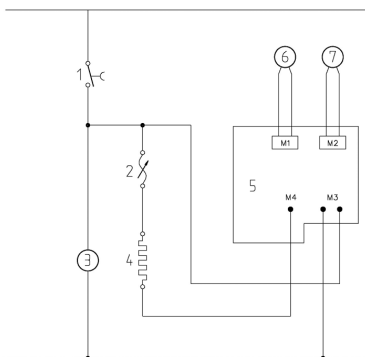
ESQUEMA ELECTRICO

NORMAL VERSION



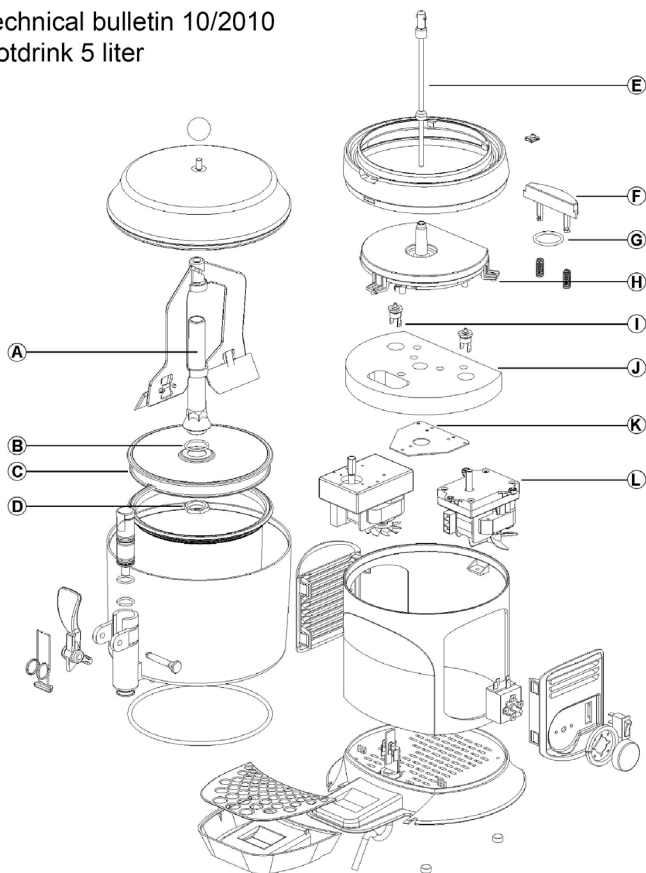
1 Interruttore	Switch	Interrupteur	Dreiwegeschalter	Interrupitor
2 Termostato 125°C	125°C Thermostat	Thermostat 125°C	Thermostat 125°C	Termóstato 125°C
3 Termolimitatore 152°C	Limit switch 152°C	Thermolimiteur 152°C	Sicherung 152°C	Fusible de seguridad
4 Resistenza	Resistance	Resistance	Heizung	Resistencia
5 Termostato 5-95°C	5-95°C Thermostat	Thermostat 5-95°C	Thermostat 5-95°C	Termóstato 5-95°C
6 Motoriduttore agitatore	Gear motor	Motoréducteur	Motoruntersetzung	Motoreductor

ELECTRONIC VERSION



1 Interruttore	Switch	Interrupteur	Dreiwegeschalter	Interrupitor
2 Termofusibile	Thermic fuse			
3 Motoriduttore	Gear motor	Motoréducteur	Motoruntersetzung	Motoreductor
4 Resistenza	Resistance	Resistance	Heizung	Resistencia
5 Controllo elettronico	Electronic device	Circuit imprimé de contrôle	Elektronik	Circuito electronico
6 Sensore temperatura prodotto	Product temperature sensor	Sonde de température de produit	de ProduktTemperaturfühler	Sensor de temperatura del producto
7 Sensore temperatura resistenza	Resistance temperature sensor	Sonde de température de résistance	de Widerstand Temperaturfühler	Sensor de temperatura de la resistencia

Technical bulletin 10/2010
Hotdrink 5 liter



cod 1a version (up to ser. nr. 58865)	n°	cod 2a version (from 58866 up to ser. nr. 69406)	n°	cod. 3a version (from ser. nr. 69407)
22800-26412	A	22800-26486	A	22800-26486
22800-26419	B	22500-01302	B	22500-01302
22800-26407	C	22800-26492	C	22800-26492
10533-03005	D	10533-13005	D	10533-13005
33800-09800	E	33800-09801	E	33800-09801
22800-26415	F	22800-26491	F	22800-26491
Non esisteva	G	22500-01301	G	22500-01301
33800-09700	H	33800-09730	H	33800-09730
33800-09701		33800-09731		33800-09731
22037-00001	I			
		22500-01600	I	22500-01600
Non esisteva	J	22800-26493	J	22800-26493
22001-00001	K	22500-01400		
22092-00012	L	22092-00012 / 22500-02410	L	22500-02410
22092-00014		22092-00014		22092-00014

ugolini

2448_99 R7.9 13N02

Ugolini spa • Via dei Pioppi, 33 • 20090 Opera (MI) • Tel. 02.5300591 • www.ugolinispa.com